

Park narodowy obejmuje obszar wyróżniający się szczególnymi wartościami przyrodniczymi, naukowymi, społecznymi, kulturowymi i edukacyjnymi, o powierzchni co najmniej 1 000 ha, na którym ochronie podlega cała przyroda oraz walory krajobrazowe. Park narodowy tworzy się w celu zachowania różnorodności biologicznej, zasobów, tworów i składników przyrody nieożywionej i walorów krajobrazowych, przywrócenia właściwego stanu zasobów i składników przyrody oraz odtworzenia zniekształconych siedlisk przyrodniczych, siedlisk roślin, siedlisk zwierząt lub siedlisk grzybów.



**Drawieński Park Narodowy** zlokalizowany jest w północno-zachodniej części Polski, na Pojezierzu Południowopomorskim, w centralnej części dużego kompleksu leśnego o nazwie Puszcza Drawska.

Pod względem administracyjnym Park leży na pograniczu trzech województw: zachodniopomorskiego, lubuskiego i wielkopolskiego. Park swoją powierzchnią przyjmuje charakterystyczny kształt litery V. Ten specyficzny kształt nadają fragmenty rzeki Drawy i wpływającej do niej rzeki Płocicznej. Powierzchnia Parku wynosi: 11 538,45 ha (w granicach); 11 211,35 ha (w zarządzie). Wokół granic Parku utworzono otulinę – strefę ochronną, której celem jest zabezpieczenie przed zagrożeniami zewnętrznymi wynikającymi z działalności człowieka.

Herbowym zwierzęciem Parku jest wydra.



Żerujące gęsi. Fot. M. Bielatko

W zależności od potrzeb dla obszaru Natura 2000 sporządza się plan zadań ochronnych lub plan ochrony.

Dla obszaru Natura 2000 sprawujący nadzór nad obszarem sporządza projekt planu zadań ochronnych na okres 10 lat. Pierwszy projekt sporządza się w terminie 6 lat od dnia zatwierdzenia obszaru przez Komisję Europejską jako obszaru mającego znaczenie dla Wspólnoty lub od dnia wyznaczenia obszaru specjalnej ochrony ptaków.

Plan zadań ochronnych jest ustanawiany przez Regionalnego dyrektora ochrony środowiska aktem prawa miejscowego w formie zarządzenia. Dla obszaru Natura 2000 położonego na terenie więcej niż jednego województwa ustanawiają wspólnie, w drodze aktu prawa miejscowego w formie zarządzenia, regionalni dyrektorzy ochrony środowiska, na których obszarze działania znajdują się części tego obszaru.

Plan zadań ochronnych zawiera tylko cele do osiągnięcia na 10 lat oraz zadania do wykonania. Jest „listą zadań do wykonania”, natomiast nie określa reguł i zasad postępowania. Sporządzany jest na podstawie istniejącej wiedzy, uzupełnionej o podstawowe prace terenowe.

Tryb sporządzania projektu planu zadań ochronnych, zakres prac koniecznych do sporządzenia projektu planu zadań ochronnych oraz tryb dokonywania zmian w planie zadań ochronnych, określa Rozporządzenie Ministra Środowiska z dnia 17 lutego 2010 r. w sprawie sporządzania projektu planu zadań ochronnych dla obszaru Natura 2000.

Natomiast plan ochrony sporządzany jest na 20 lat i ustanawiany rozporządzeniem Ministra Środowiska. Jest to długookresowy program ochrony. Przygotowuje się go na podstawie inwentaryzacji i badań. Określa stabilne reguły i zasady postępowania.

**Dla ostoi ptasiej PLB320016 Lasy Puszczy nad Drawą planowane jest sporządzenie projektu planu zadań ochronnych.**

**Drawieński Park Narodowy zaprasza wszystkie zainteresowane osoby i instytucje do aktywnego udziału w przygotowywaniu tego dokumentu. Informacje na temat projektu planu zadań ochronnych można uzyskać na stronie internetowej Drawieńskiego Parku Narodowego.**

**Literatura:** Operaty do projektu Planu Ochrony dla DPN; Standardowy Formularz Danych dla obszaru PLB320016 Lasy Puszczy nad Drawą (stan na marzec 2011); Ustawa o ochronie przyrody z dnia 16.10.2004; „Opracowywanie planów zadań ochronnych dla obszaru Natura 2000” Wytyczne Generalnej Dyrekcji Ochrony Środowiska; „Europejska Sieć Ekologiczna Natura 2000 w woj. zachodniopomorskim”, pod red. zb. K. Ziarnka i D. Piątkowskiej, Szczecin 2008; Rozporządzenie z dn. 12.01.2011, w spr. obszarów specjalnej ochrony ptaków.

Tekst: J. Sanocka

Nakład: 5 000 szt.; Drawno, 2011



**INFRASTRUKTURA  
I ŚRODOWISKO**  
NARODOWA STRATEGIA SPÓJNOŚCI



**UNIA EUROPEJSKA**  
EUROPEJSKI FUNDUSZ  
ROZWOJU REGIONALNEGO



Projekt „Plan ochrony Drawieńskiego Parku Narodowego” nr POIS.05.03.00-00-272/10 współfinansowany przez Unię Europejską ze środków Europejskiego Funduszu Rozwoju Regionalnego w ramach Programu Operacyjnego Infrastruktura i Środowisko 2007–2013.

# Drawieński Park Narodowy w Europejskiej Sieci Ekologicznej Natura 2000

## OSTOJA PTASIA PLB320016 LASY PUSZCZY NAD DRAWĄ



**Drawieński Park Narodowy** jest jednym z 23 parków narodowych w Polsce. Utworzony został 1 maja 1990 roku dla ochrony młodogłacjalnego krajobrazu równin sandrowych z ekosystemami wodno-leśnymi, całym bogactwem występujących tu gatunków: roślin, zwierząt i grzybów oraz ukrytych wśród puszczańskich lasów elementów dziedzictwa kulturowego.



Czapla biała i łabędź niemy na rzece Drawie. Fot. M. Bielatko

W Parku dominują lasy. Najbardziej charakterystyczne są żyzne i kwaśne buczyny, do dziś dobrze zachowane w dolinie rzeki Drawy i na zachód od niej. Powierzchniowo przeważają jednak lasy sosnowe, będące wynikiem gospodarki leśnej prowadzonej niegdyś na tych terenach. W Parku występują także bardzo cenne przyrodniczo: grądy, olsy, łągi oraz bory i brzeziny bagienne.

Istotnym elementem przyrody są również ekosystemy wodne. Wśród nich rzeki: Drawa, Płociczna, Słopica, Korytnica, Moczel, Sucha, Runica oraz Cieszyna, a także liczne jeziora. Jeziora Drawieńskiego Parku Narodowego zróżnicowane są pod względem charakteru ekologicznego. W Parku występują jeziora eutroficzne, np. Sitno, Płociczno i Ostrowiec, mezotroficzne jeziora ramienicowe, np. Martew, Płociowe, Pecnik Duży oraz dystroficzne Głodne Jeziora.



Podrywające się do lotu bociany białe. Fot. J. Wiewiórowski

Klejnотem Parku jest meromiktyczne jezioro Czarne, stanowiące unikat hydrologiczny oraz doskonały przykład jeziora ramienicowego o szafirowym kolorze wody.

Drawieński Park Narodowy to nie tylko lasy, rzeki, jeziora ale również torfowiska, źródłiska oraz łąki.

W Drawieńskim Parku Narodowym i jego najbliższym otoczeniu zinventaryzowano **ponad 900 gatunków roślin naczyniowych**, w tym gatunki chronione: lipiennik Loesela, kruszczyk rdzawoczerwony, rosiczka okrągłolistna, rosiczka długolistna, jarzab brekinia, lilia złotogłów, wawrzynek wilczelyko, chamedafne północna i inne. Stwierdzono również występowanie ok. 200 gat. mszaków, porostów i grzybów, ponad 400 gat. bezkręgowców oraz ponad 200 gat. kręgowców.



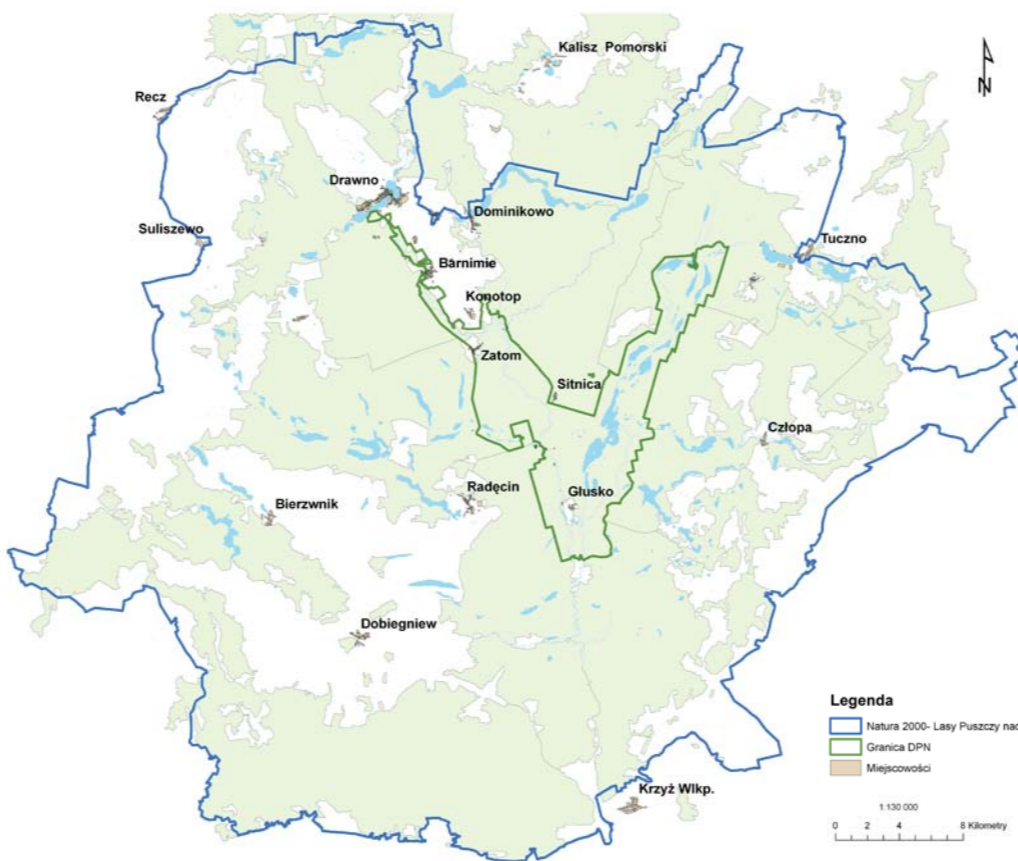
Puchacz – gatunek z I Załącznika Dyrektywy Ptasiej. Fot. J. Gizicki

Europejska Sieć Ekologiczna Natura 2000, obejmuje obszary specjalnej ochrony ptaków, specjalne obszary ochrony siedlisk oraz obszary mające znaczenie dla Wspólnoty. W przypadku gdy obszar Natura 2000 obejmuje w całości lub w części obszar parku narodowego, sprawującym nadzór nad obszarem Natura 2000 jest dyrektor parku narodowego.



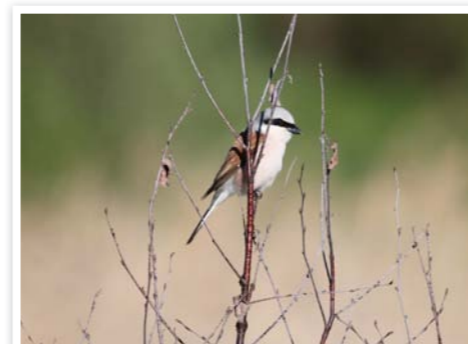
Żerująca para żurawi – gatunek z I Załącznika Dyrektywy Ptasiej. Fot. E. Hołubczat

Ze względu na dobrze zachowane siedliska przyrodnicze oraz bogaty świat fauny, teren Parku został uznany za obszar mający znaczenie dla Wspólnoty Europejskiej. **Drawieński Park Narodowy stanowi centrum dużego obszaru specjalnej ochrony ptaków PLB320016 Lasy Puszczy nad Drawą oraz wraz z otuliną tworzy większą część specjalnego obszaru ochrony siedlisk PLH320046 Uroczyska Puszczy Drawskiej.**



#### Ostoja ptasia PLB320016 Lasy Puszczy nad Drawą

zajmuje powierzchnię 190 279,10 ha. Swym zasięgiem ostoja obejmuje rozległy kompleks leśny w środkowym i dolnym biegu rzeki Drawy. Utworzenie ostoi ptasiej nastąpiło Rozporządzeniem Ministra Środowiska z dnia 27.10.2008, zmieniającym rozporządzenie w sprawie obszarów specjalnej ochrony ptaków Natura 2000 (aktualne rozp. z 12.01.2011, w spr. obsz. specj. ochr. ptaków). Na terenie ostoi stwierdzono występowanie co najmniej **38 gatunków ptaków** z załącznika I Dyrektywy Ptasiej. Jest to jedna z ważniejszych ostoi lęgowych dla puchacza i żurawia, a także dla: bielika, kani czarnej, kani rudej, orlika krzykliwego, rybołowa i trzmielojada. Ostoja ma duże znaczenie dla m.in.: dzięcioła czarnego, lerka, zimorodka i gągoła. W okresie jesieni jej obszar jest cennym szlakiem wędrowkowym dla żurawia, a w okresie zimy stanowi ważne zimowisko dla łabędzia krzykliwego.



Gąsiorek – gatunek z I Załącznika Dyrektywy Ptasiej. Fot. E. Hołubczat

Świat ryb reprezentowany jest przez gatunki rzadkie, w tym przez głowacza białopłetwego, strzeblę potokową, pstrąga potokowego, a także gatunki zagrożone: minóg rzeczny, certa i łosoś.

Świat ssaków charakteryzuje silna populacja wydry oraz bobra europejskiego. Na terenie ostoi ptasiej dobrze zachowały się cenne zbiorowiska roślinne, bogate w rzadkie i zagrożone gatunki roślin. Pod względem własności ok. 80% powierzchni ostoi znajduje się w zarządzie Lasów Państwowych, pozostała część stanowi mozaikę własności prywatnej, komunalnej, Regionalnych Zarządów Gospodarki Wodnej oraz Wojewódzkich Zarządów Melioracji i Urzędów Wodnych.



Para gągów. Fot. J. Sanocka

Obszar Natura 2000 może obejmować część lub całość obszarów i obiektów objętych innymi formami ochrony przyrody jak np.: park narodowy, rezerwat przyrody, park krajobrazowy, obszary chronionego krajobrazu, użytki ekologiczne, zespoły przyrodniczo-krajobrazowe.

Powierzchnia opisywanej ostoi zawiera również inne formy ochrony przyrody. Są to: **Drawieński Park Narodowy**, rezerwat przyrody (Jezioro Łubówko, Łasko, Mszary Tuczyńskie, Stary Załom, Wyspy na jeziorze Bierzwnik, Źródliko Skrzypowe) oraz obszary chronionego krajobrazu (Puszcza nad Drawą, Choszczno-Drawno, Rzeka Korytnica, Bierzwnik, Dominikowo-Niemieńsko, Pojezierze Wałeckie i Dolina Gwdy, I OCK i II OCK woj. lubuskiego).

Obecnie najistotniejszymi **zagrożeniami** dla przyrody ostoi Lasy Puszczy nad Drawą są: rekreacja pobytowa, wyręb starych, dziuplastych drzew, monokultura drzewostanów, zanieczyszczenie i eutrofizacja wód, naturalna sukcesja roślinności i zalesienie obszarów, gdzie zaniechano użytkowania rolniczego, kłusownictwo oraz zabudowa rekreacyjna miejsc atrakcyjnych krajobrazowo. Planowana jest również eksploatacja surowców naturalnych między innymi złóż żwiru, która może negatywnie wpływać na stan gatunków i siedlisk uzależnionych od wody.



Żurawie. Fot. M. Bielatko