

Park narodowy obejmuje obszar wyróżniający się szczególnymi wartościami przyrodniczymi, naukowymi, społecznymi, kulturowymi i edukacyjnymi, o powierzchni co najmniej 1 000 ha, na którym ochronie podlega cała przyroda oraz walory krajobrazowe. Park narodowy tworzy się w celu zachowania różnorodności biologicznej, zasobów, tworów i składników przyrody nieożywionej i walorów krajobrazowych, przywrócenia właściwego stanu zasobów i składników przyrody oraz odtworzenia zniekształconych siedlisk przyrodniczych, siedlisk roślin, siedlisk zwierząt lub siedlisk grzybów.



**Drawieński Park Narodowy** zlokalizowany jest w północno-zachodniej części Polski, na Pojezierzu Południowopomorskim, w centralnej części dużego kompleksu leśnego o nazwie Puszcza Drawska.

Pod względem administracyjnym Park leży na graniczu trzech województw: zachodniopomorskiego, lubuskiego i wielkopolskiego. Park swoją powierzchnią przyjmuje charakterystyczny kształt litery V. Ten specyficzny kształt nadają fragmenty rzeki Drawy i wpływającej do niej rzeki Płocicznej. Powierzchnia Parku wynosi: 11 538,45 ha (w granicach); 11 211,35 ha (w zarządzie). Wokół granic Parku utworzono otulinę – strefę ochronną, której celem jest zabezpieczenie przed zagrożeniami zewnętrznymi wynikającymi z działalności człowieka.

Herbowym zwierzęciem Parku jest wydra.



Kwaśna buczyna nad Drawą. Fot. J. Wiewiórowski

W zależności od potrzeb dla obszaru Natura 2000 sporządza się plan zadań ochronnych lub plan ochrony.

Dla obszaru Natura 2000 sprawujący nadzór nad obszarem sporządza projekt planu zadań ochronnych na okres 10 lat. Pierwszy projekt sporządza się w terminie 6 lat od dnia zatwierdzenia obszaru przez Komisję Europejską jako obszaru mającego znaczenie dla Wspólnoty lub od dnia wyznaczenia obszaru specjalnej ochrony ptaków.

Plan zadań ochronnych jest ustanawiany przez Regionalnego dyrektora ochrony środowiska aktem prawa miejscowego w formie zarządzenia. Dla obszaru Natura 2000 położonego na terenie więcej niż jednego województwa ustanawiają wspólnie, w drodze aktu prawa miejscowego w formie zarządzenia, regionalni dyrektorzy ochrony środowiska, na których obszarze działania znajdują się części tego obszaru.

Plan zadań ochronnych zawiera tylko cele do osiągnięcia na 10 lat oraz zadania do wykonania. Jest „listą zadań do wykonania”, natomiast nie określa reguł i zasad postępowania. Sporządzany jest na podstawie istniejącej wiedzy, uzupełnionej o podstawowe prace terenowe.

Tryb sporządzania projektu planu zadań ochronnych, zakres prac koniecznych do sporządzenia projektu planu zadań ochronnych oraz tryb dokonywania zmian w planie zadań ochronnych, określa Rozporządzenie Ministra Środowiska z dnia 17 lutego 2010 r. w sprawie sporządzania projektu planu zadań ochronnych dla obszaru Natura 2000.

Natomiast plan ochrony sporządzany jest na 20 lat i ustanawiany rozporządzeniem Ministra Środowiska. Jest to długookresowy program ochrony. Przygotowuje się go na podstawie inwentaryzacji i badań. Określa stabilne reguły i zasady postępowania.

**Dla ostoi siedliskowej PLH320046 Uroczyska Puszczy Drawskiej planowane jest sporządzenie projektu planu zadań ochronnych.**

**Drawieński Park Narodowy zaprasza wszystkie zainteresowane osoby i instytucje do aktywnego udziału w przygotowywaniu tego dokumentu. Informacje na temat projektu planu zadań ochronnych można uzyskać na stronie internetowej Drawieńskiego Parku Narodowego.**

**Literatura:** Operaty do projektu Planu Ochrony dla DPN; Standardowy Formularz Danych dla obszaru PLH320046 Uroczyska Puszczy Drawskiej (stan na marzec 2011); Ustawa o ochronie przyrody z dnia 16.10.2004; „Opracowywanie planów zadań ochronnych dla obszaru Natura 2000” Wytyczne Generalnej Dyrekcji Ochrony Środowiska; „Europejska Sieć Ekologiczna Natura 2000 w woj. zachodniopomorskim”, pod red. zb. K. Ziarnka i D. Piątkowskiej, Szczecin 2008.

Tekst: J. Sanocka  
Nakład: 5 000 szt.; Drawno, 2011

Drawieński Park Narodowy  
ul. Leśników 2  
73-220 Drawno  
tel. 95-768-20-51  
fax 95-768-25-10  
www.dpn.pl



Projekt „Plan ochrony Drawieńskiego Parku Narodowego” nr POIS.05.03.00-00-272/10  
współfinansowany przez Unię Europejską ze środków Europejskiego Funduszu Rozwoju Regionalnego  
w ramach Programu Operacyjnego Infrastruktura i Środowisko 2007–2013.

## Drawieński Park Narodowy w Europejskiej Sieci Ekologicznej Natura 2000

### OSTOJA SIEDLISKOWA PLH320046 UROCZYSKA PUSZCZY DRAWSKIEJ



**Drawieński Park Narodowy** jest jednym z 23 parków narodowych w Polsce. Utworzony został 1 maja 1990 roku, dla ochrony młodoglacjalnego krajobrazu równin sandrowych z ekosystemami wodno-leśnymi, całym bogactwem występujących tu gatunków: roślin, zwierząt i grzybów oraz ukrytych wśród puszczańskich lasów elementów dziedzictwa kulturowego.



Olsy w dolinie Drawy. Fot. J. Sanocka

W Parku dominują lasy. Najbardziej charakterystyczne są żyzne i kwaśne buczyny, do dziś dobrze zachowane w dolinie rzeki Drawy i na zachód od niej. Powierzchniowo przeważają jednak lasy sosnowe, będące wynikiem gospodarki leśnej prowadzonej niegdyś na tych terenach. W Parku występują także bardzo cenne przyrodniczo: grądy, olsy, łęgi oraz bory i brzeziny bagienne.

Istotnym elementem przyrody są również ekosystemy wodne. Wśród nich rzeki: Drawa, Płociczna, Słopica, Korytnica, Moczel, Sucha, Runica oraz Cieszyna, a także liczne jeziora.

Jeziora Drawieńskiego Parku Narodowego różnicowane są pod względem charakteru ekologicznego. W Parku występują jeziora eutroficzne, np. Sitno, Płociczno i Ostrowiec, mezotroficzne jeziora ramienicowe, np. Martew, Płociowe, Pecnik Duży oraz dystroficzne Głodne Jeziora.

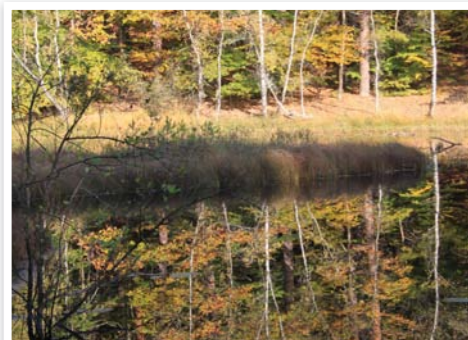


Zgrzy bobrowe w okolicy jez. Czarne. Fot. M. Bielatko

Klejnotem Parku jest meromiktyczne jezioro Czarne, stanowiące unikat hydrologiczny oraz doskonały przykład jeziora ramienicowego o szafirowym kolorze wody.

Drawieński Park Narodowy to nie tylko lasy, rzeki, jeziora ale również torfowiska, źródła oraz łąki.

W Drawieńskim Parku Narodowym i jego najbliższym otoczeniu zinwentaryzowano **ponad 900 gatunków roślin naczyniowych**, w tym gatunki chronione: lipiennik Loesela, kruszczyk rdzawoczerwony, rosiczka okrągłolistna, rosiczka długolistna, jarzab brekinia, lilia złotogłów, wawrzynek wilczelyko, chamedafne północna i inne. Stwierdzono również występowanie ok. 200 gat. mszaków, porostów i grzybów, ponad 400 gat. bezkręgowców oraz ponad 200 gat. kręgowców.



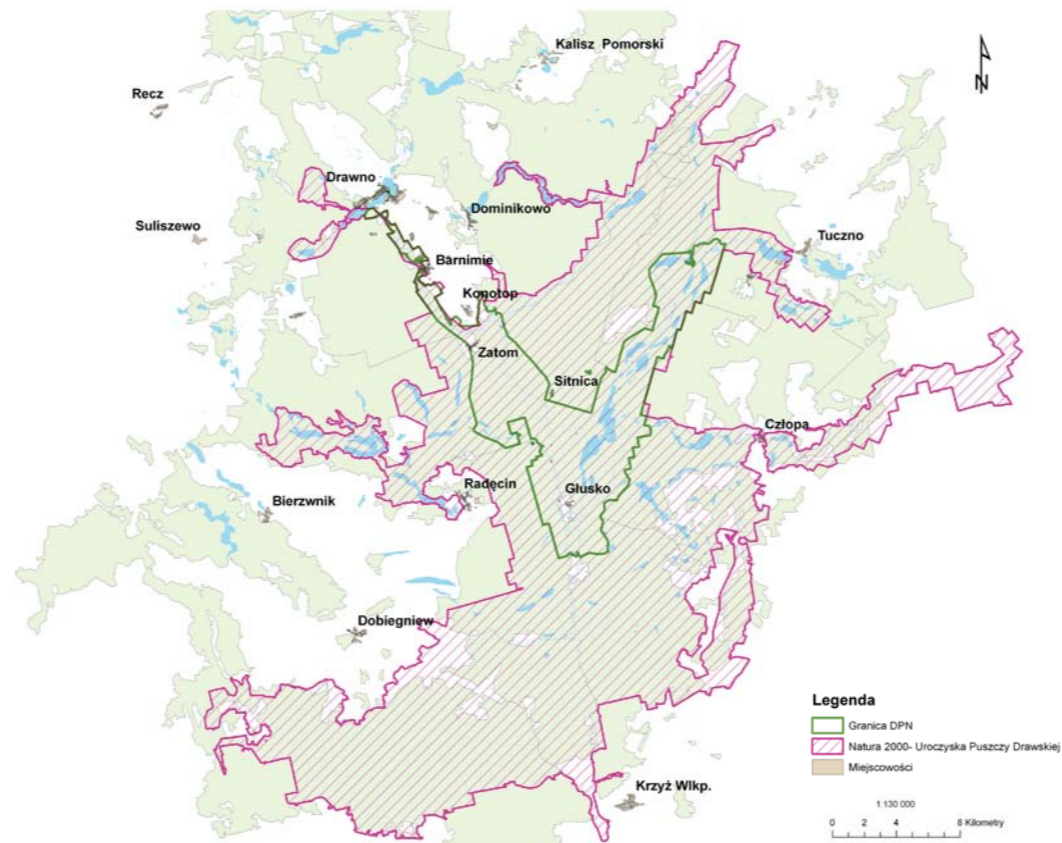
Głodne Jeziora w DPN jako przykład siedliska przyrodniczego – naturalne, dystroficzne zbiorniki wodne. Fot. E. Holubczak

Europejska Sieć Ekologiczna Natura 2000, obejmuje obszary specjalnej ochrony ptaków, specjalne obszary ochrony siedlisk oraz obszary mające znaczenie dla Wspólnoty. W przypadku gdy obszar Natura 2000 obejmuje w całości lub w części obszar parku narodowego, sprawującym nadzór nad obszarem Natura 2000 jest dyrektor parku narodowego.



Jeden z włosieniczników – gatunków charakterystycznych dla nizinnej rzeki włosienicznikowej. Fot. M. Domagała

Ze względu na dobrze zachowane siedliska przyrodnicze oraz bogaty świat fauny, teren Parku został uznany za obszar mający znaczenie dla Wspólnoty Europejskiej. **Drawieński Park Narodowy stanowi centrum dużego obszaru specjalnej ochrony ptaków PLB320016 Lasy Puszczy nad Drawą oraz wraz z otuliną tworzy większą część specjalnego obszaru ochrony siedlisk PLH320046 Uroczyska Puszczy Drawskiej.**



#### Ostoja siedliskowa PLH320046 Uroczyska Puszczy Drawskiej

zajmuje powierzchnię 74 416,30 ha. Swym zasięgiem ostoja obejmuje rozległy kompleks leśny w środkowym i dolnym biegu rzeki Drawy. Obszar ostoji został zatwierdzony decyzją Komisji Europejskiej, z dnia 12 grudnia 2008 r.

Na terenie ostoji występuje **co najmniej 25 typów siedlisk przyrodniczych** z załącznika I Dyrektywy Siedliskowej, z tego **6 typów siedlisk priorytetowych** w ochronie. Najcenniejsze z nich to: żyzne oraz kwaśne buczyny porastające zbocza doliny Drawy, bory i lasy bagienne, łęgi, grądy, ciepłolubne, śródłądowe murawy napiaskowe, niżowe murawy bliźniczkowe, torfowiska nakredowe, torfowiska wysokie, torfowiska przejściowe i trzęsawiska, rzeki włosienicznikowe, ziołorośla nadrzeczne, zbiorniki z ramienicami, starorzecza i naturalne eutroficzne zbiorniki wodne, naturalne dystroficzne zbiorniki wodne, łąki. Ostoję charakteryzuje występowanie gatunków z załącznika II Dyrektywy Siedliskowej. Są to ga-



Chamedaphne północna – gatunek pod ochroną ścisłą. Fot. E. Holubczak

tunki rzadkie i zagrożone. Z świata bezkręgowców należy wymienić: skójkę gruboskorupkową, trzeplę zieloną, zalotkę większą, poczwarówkę zwężoną i poczwarówkę jajowatą, pachnicę dębową i kozioroga dębosza.

Świat płazów reprezentują: traszka grzebieniasta i kumak nizinny, zaś świat gadów żółw błotny. Uroczyska Puszczy Drawskiej są miejscem życia: bobra europejskiego, wydry oraz nocka dużego. Środowisko wodne cechuje występowanie rzadkich gatunków ryb. Są to między innymi: głowacz białopłetwy, pstrąg potokowy i lipień. Z zagrożonej fauny wodnej należy wymienić: minoga rzeczno, łosiosa atlantyckiego i cęte.

Obszar ostoji jest wykorzystywany przez co najmniej 21 gatunków ptaków z załącznika I Dyrektywy Ptasiej, w tym przez: bociana białego, bociana czarnego, kanię rudą, kanię czarną, rybołowa, bielika, derkacza, żurawia, zimorodka,

mucholówkę małą, dzięcioła czarnego, dzięcioła średniego oraz przez zimującego łabędzia krzykliwego.

Na terenie ostoji występuje ok. 35 gat. roślin chronionych, a wśród nich: chamedafne północna, wawrzynek wilczelyko, listera jajowata, sasanka łąkowa, kruszczyk rdzawoczerwony, kruszczyk szerokolistny, kruszczyk błotny, nasięźrzal pospolity, widłak spłaszczony, widłak jałowcowaty, 2 gatunki roślin wymienionych w załączniku II Dyrektywy Siedliskowej – lipiennik Loesela i elisma wodna oraz gatunek mchu torfowiskowego wymieniony również w załączniku II Dyrektywy Siedliskowej – sierpiec błyszczący.

Obszar Natura 2000 może obejmować część lub całość obszarów i obiektów objętych innymi formami ochrony przyrody jak np.: park narodowy, rezerwat przyrody, park krajobrazowy, obszary chronionego krajobrazu, użytki ekologiczne, zespoły przyrodniczo-krajobrazowe.

Powierzchnia opisywanej ostoji zawiera również inne formy ochrony przyrody. Są to: **Drawieński Park Narodowy**, rezerваты przyrody, fragmenty obszarów chronionego krajobrazu oraz użytki ekologiczne. Projektuje się utworzenie kolejnych rezerwatów przyrody. Obecne **zagrożenia** dla przyrody ostoji Uroczyska Puszczy Drawskiej związane są przede

wszystkim z rozwojem turystyki. Ponadto zagrożenia mogą wynikać również ze zmiany stosunków wodnych, zanieczyszczenia wód, z pozyskiwania surowców naturalnych – piasku i żwiru, z funkcjonowania wielkoprzemysłowych hodowli trzody chlewnej, kłusownictwa oraz prowadzonej gospodarki leśnej, w tym usuwania martwych i umierających drzew.



Rzeka Drawa stanowi siedlisko przyrodnicze – nizinna rzeka włosienicznikowa. Fot. M. Bielatko