



Wstępne wyniki inwentaryzacji ptaków Obszaru Specjalnej Ochrony „Lasy Puszczy nad Drawą” oraz próba oceny stanu ochrony wybranych gatunków



**INFRASTRUKTURA
I ŚRODOWISKO**
NARODOWA STRATEGIA SPÓJNOŚCI



UNIA EUROPEJSKA
EUROPEJSKI FUNDUSZ
ROZWOJU REGIONALNEGO

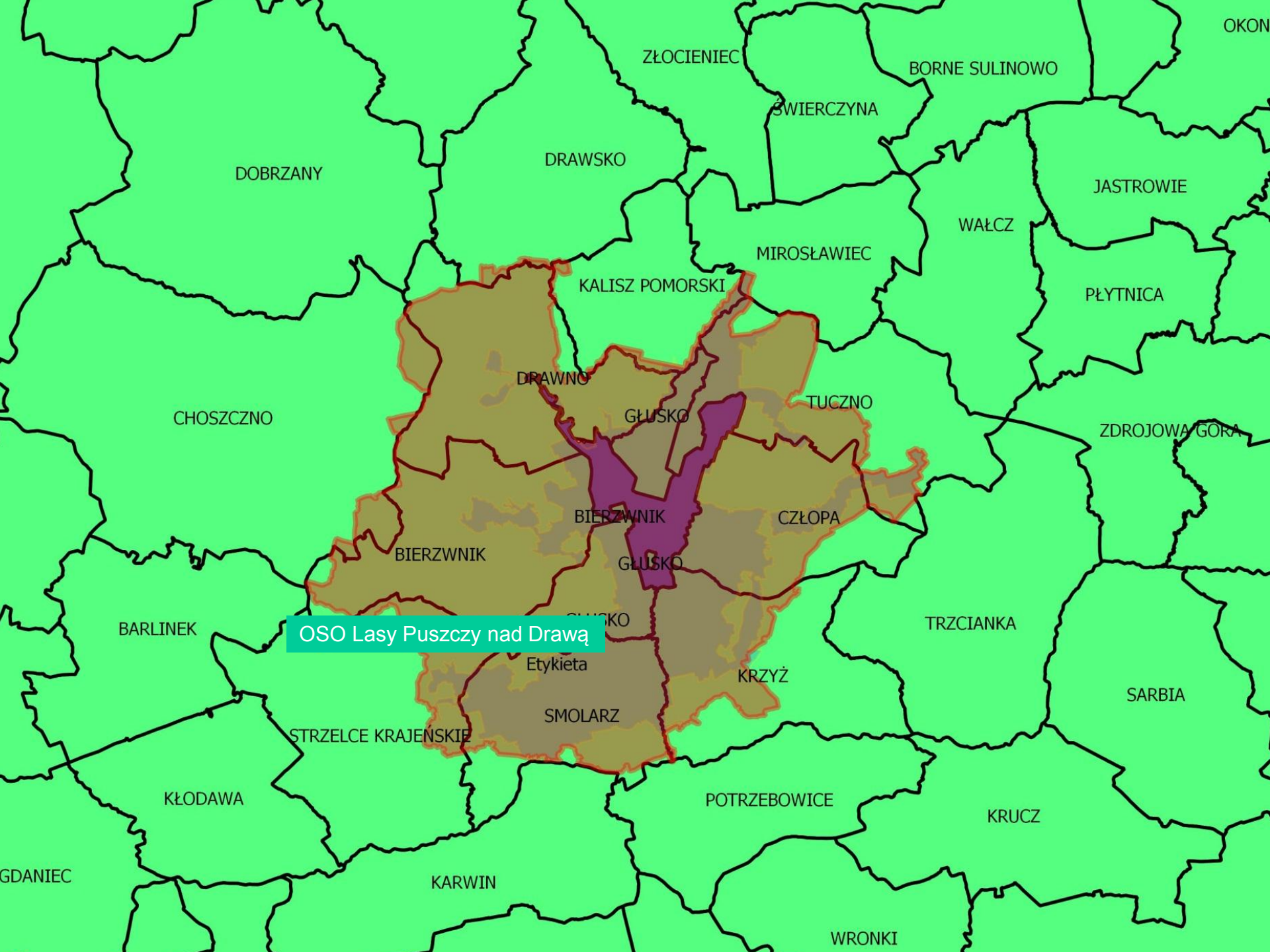


A lush green forest with a large fallen log in the foreground. The log is covered in moss and has several small, light-colored objects (possibly mushrooms or insects) on it. The background is filled with tall, thin trees with vibrant green leaves.

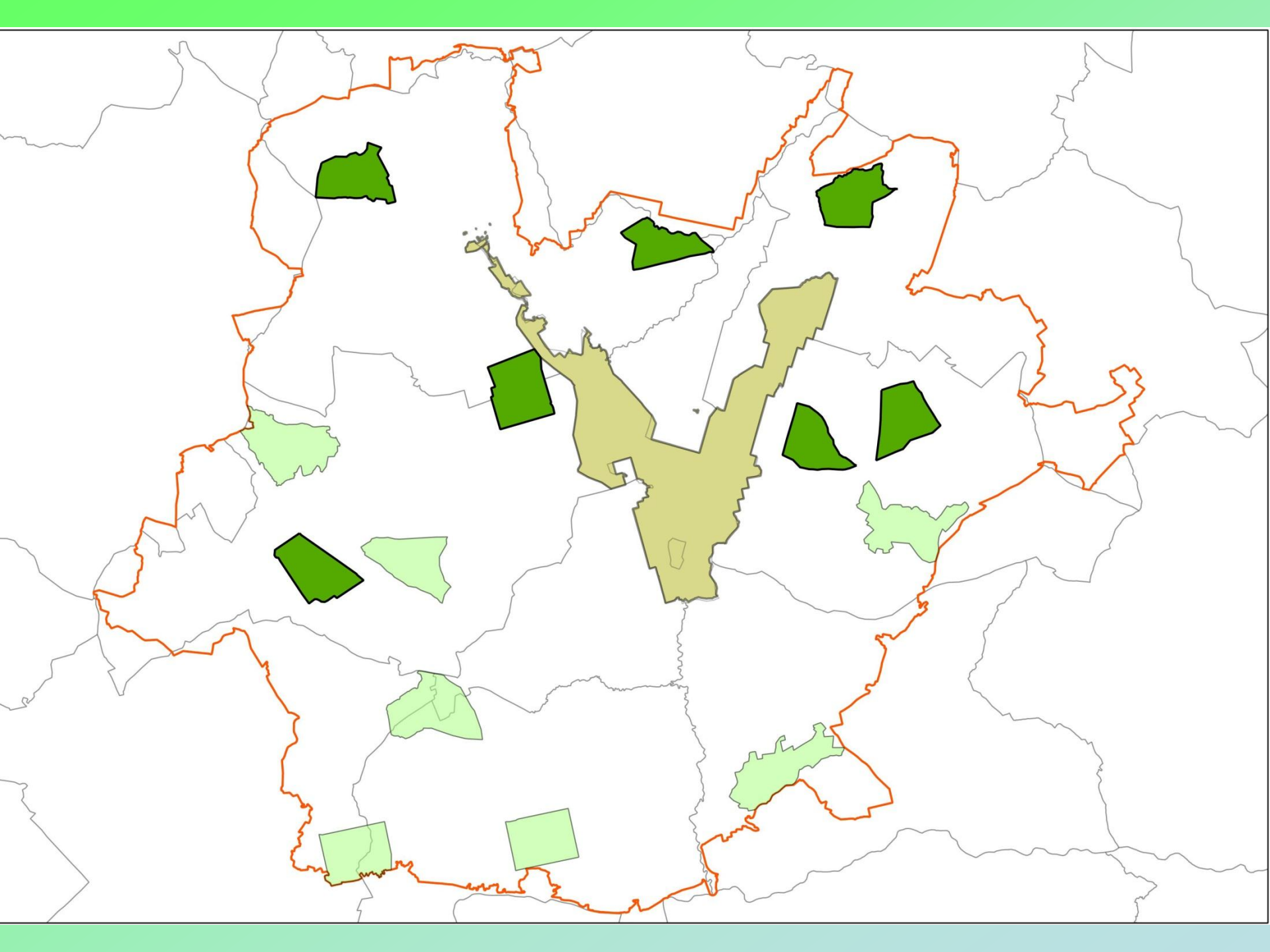
Obszar Specjalnej Ochrony Natura 2000 Lasy Puszczy nad Drawą

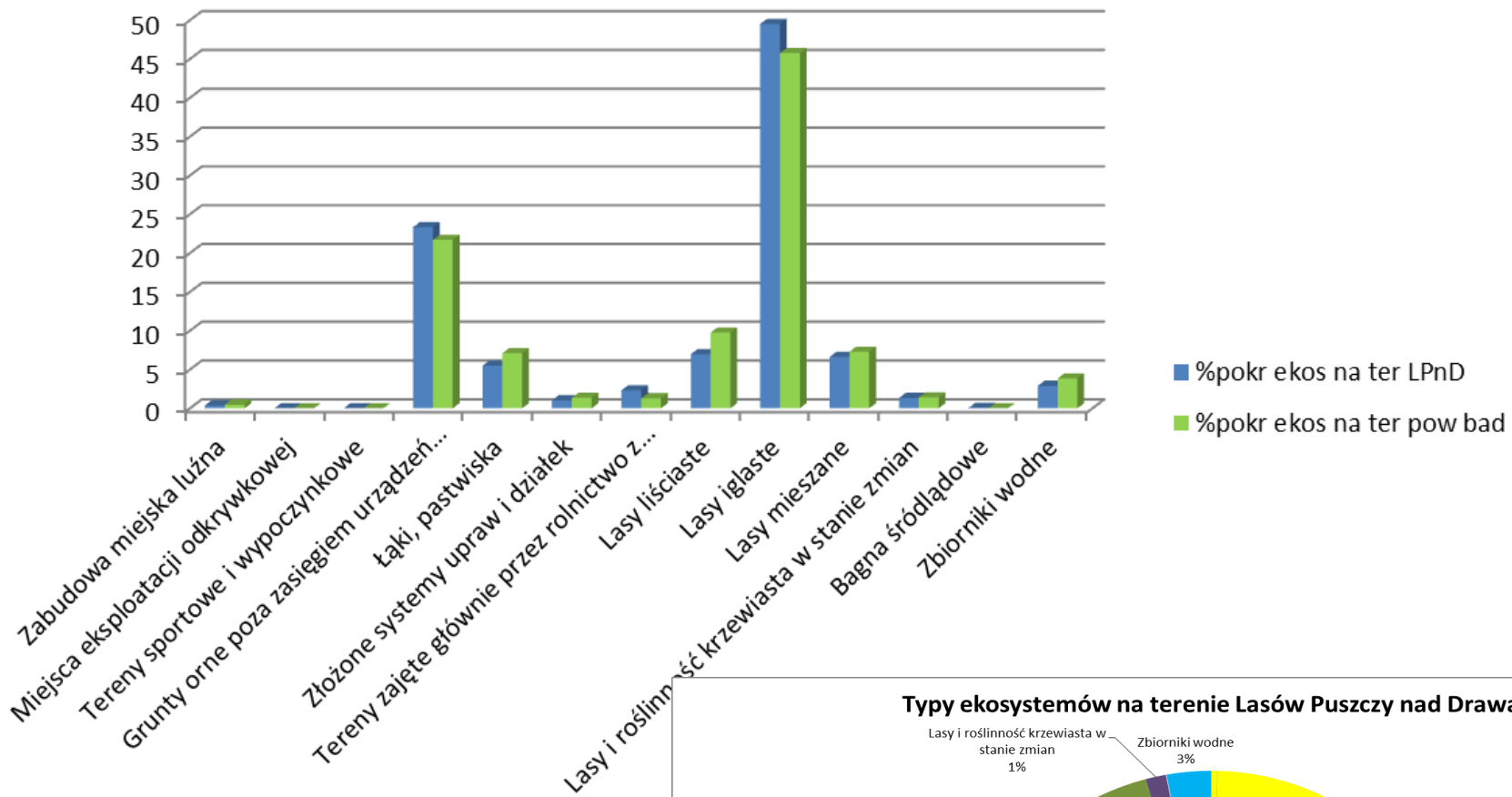
190 279 ha

Gm. Dobiegniew, Drezdenko, Stare Kurowo, Strzelce
Krajeńskie, Krzyż Wielkopolski, Bierzwnik, Drawno, Krzęcin,
Pełczyce, Człopa, Trzcianka, Wieleń, Wałcz, Choszczno, Recz,
Kalisz Pomorski, Mirosławiec, Tuczo

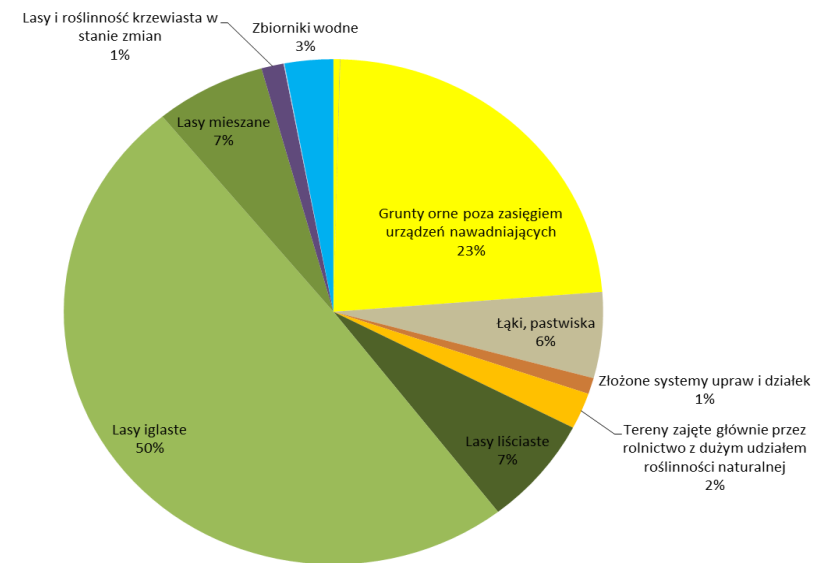


OSO Lasy Puszczy nad Drawą





Typy ekosystemów na terenie Lasów Puszczy nad Drawą



INWENTARYZACJI I OCENA LICZEBNOŚCI GATUNKOW LĘGOWYCH

Marzec – w dzień potencjalne siedliska drapieżnych, dzięcioła czarnego, sóweczki (z wabieniem), żurawia, nocne kontrole koncentrujące się w potencjalnych siedliskach puchacza (kilka godzin po zachodzie słońca w bezchmurne i bezwietrzne noce, z stymulacją głosową)

Kwiecień – dzienne kontrole prowadzone w potencjalnych siedliskach dzięciołów, bociana czarnego i ptaków drapieżnych, lerki, gągoła i tracza, nocne przede wszystkim w celu wykrycia włochatki (2-3 godziny po zapadnięciu zmroku) połączone ze stymulacją głosową.

Maj – dzienna kontrola cieków i zbiorników wodnych ukierunkowana na policzenie gągoła i tracza, a także stanowisk zimorodka, w trzeciej dekadzie nocne kontrole potencjalnych siedlisk lelka, uzupełniające wyszukiwanie włochatki.

Czerwiec - nocne kontrole mające na celu wykrycie/potwierdzenie stanowisk lelka (do 2 godzin po zmroku i/lub 2 godziny przed brzaskiem) połączone z stymulacją głosową, dzienne kontrole uzupełniające pod kątem słabiej zbadanych w poprzednich liczeniach gatunków.

Powierzchnia Kraśnik

Powierzchnia 1134 ha

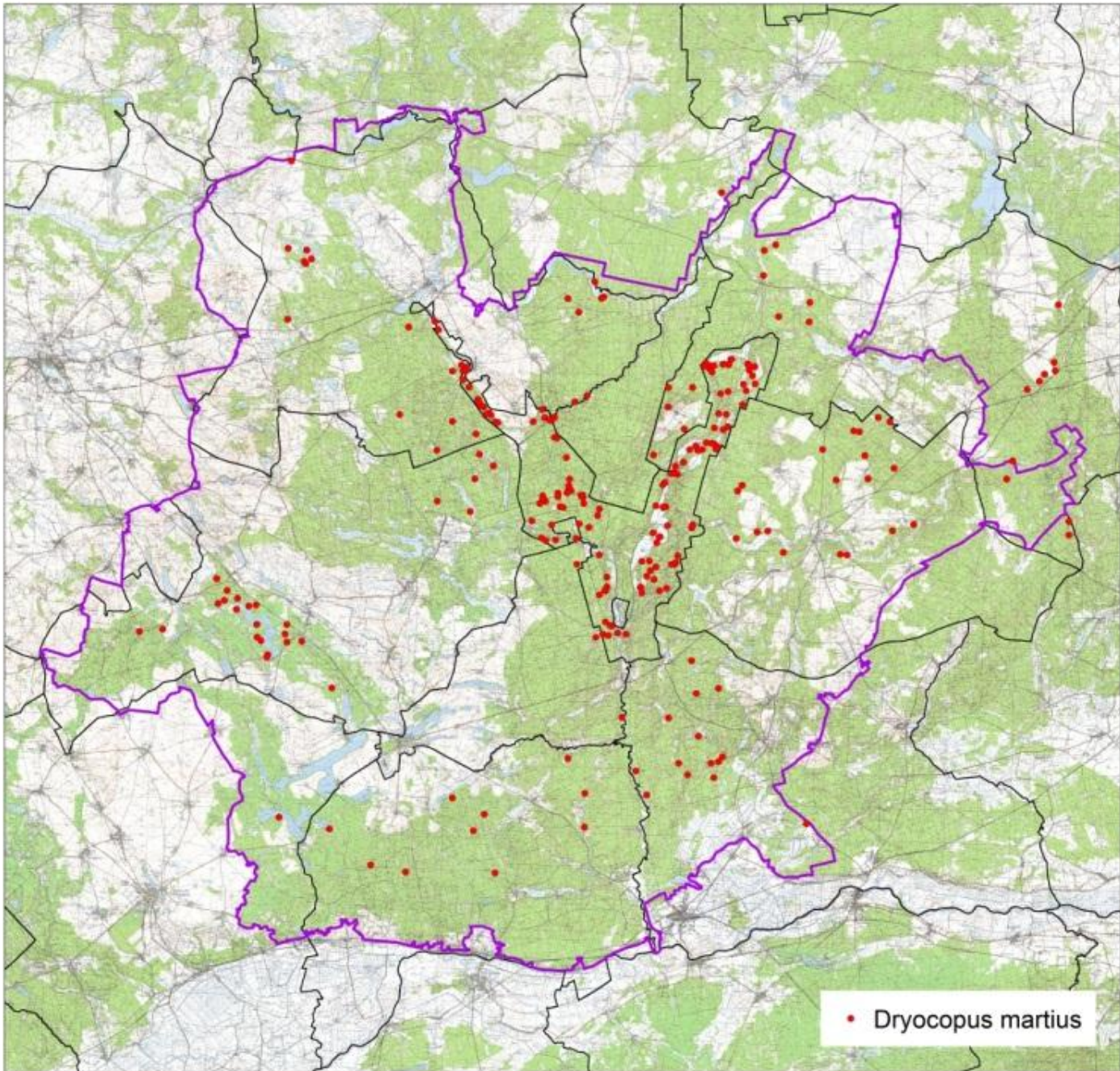
	Gatunek	Liczebność (par)	Zagęszczenie (par/100ha)
1	<i>Aquila pomarina</i>	1	
2	<i>Lullula arborea</i>	4-5	
3	<i>Grus grus</i>	3-4	
4	<i>Dryocopus martius</i>	2-3	
5	<i>Circus aeruginosus</i>	1-2	
6	<i>Ciconia ciconia</i>	1	
7	<i>Bucephala clangula</i>	1-2	
8	<i>Botaurus stellaris</i>	1	
9	<i>Lanius collurio</i>	1-2	
10	<i>Crex crex</i>	1	
11	<i>Milvus milvus</i>	0-1	
	Razem		

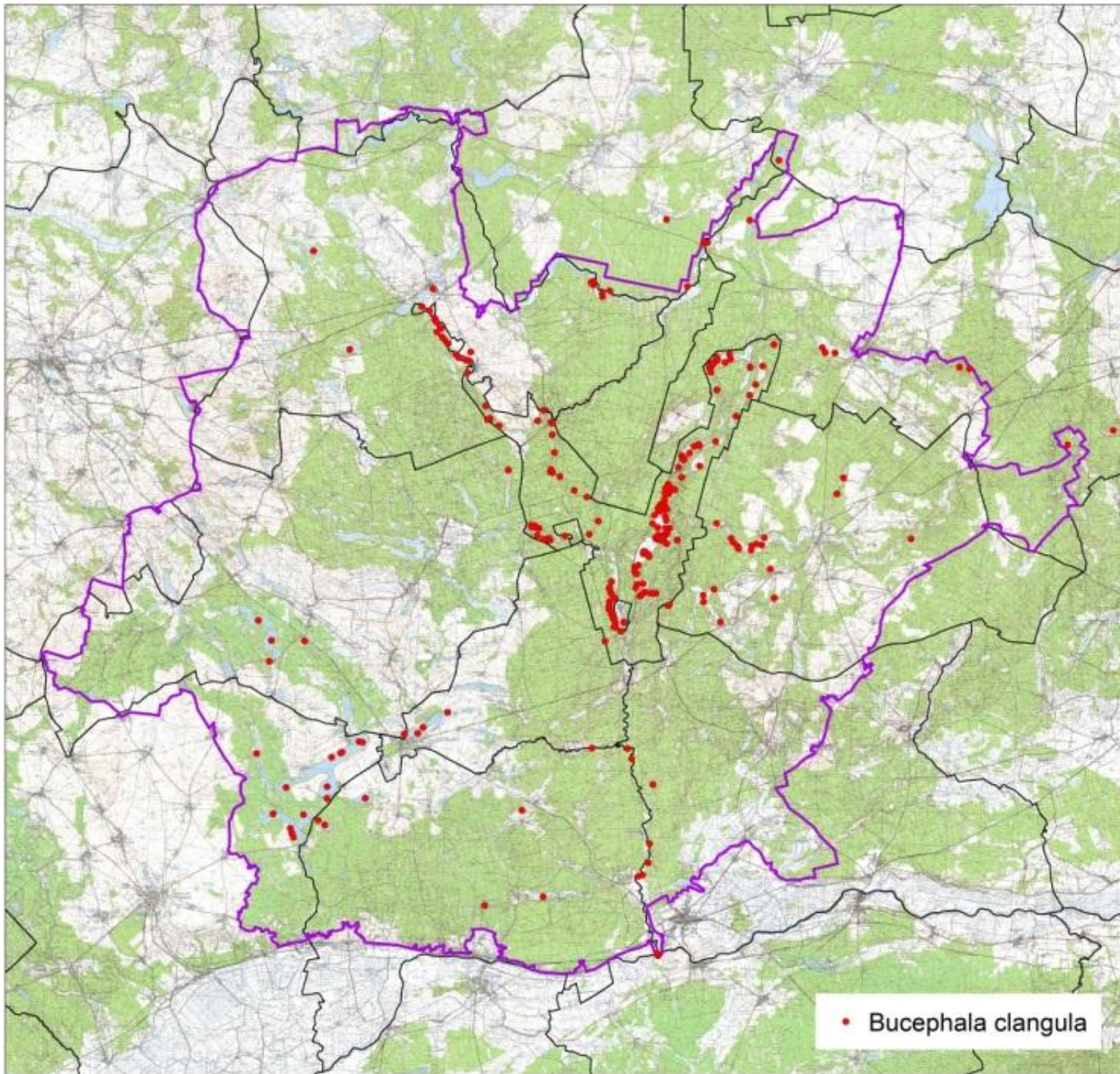
Drawieński Park Narodowy (11531,95 ha)

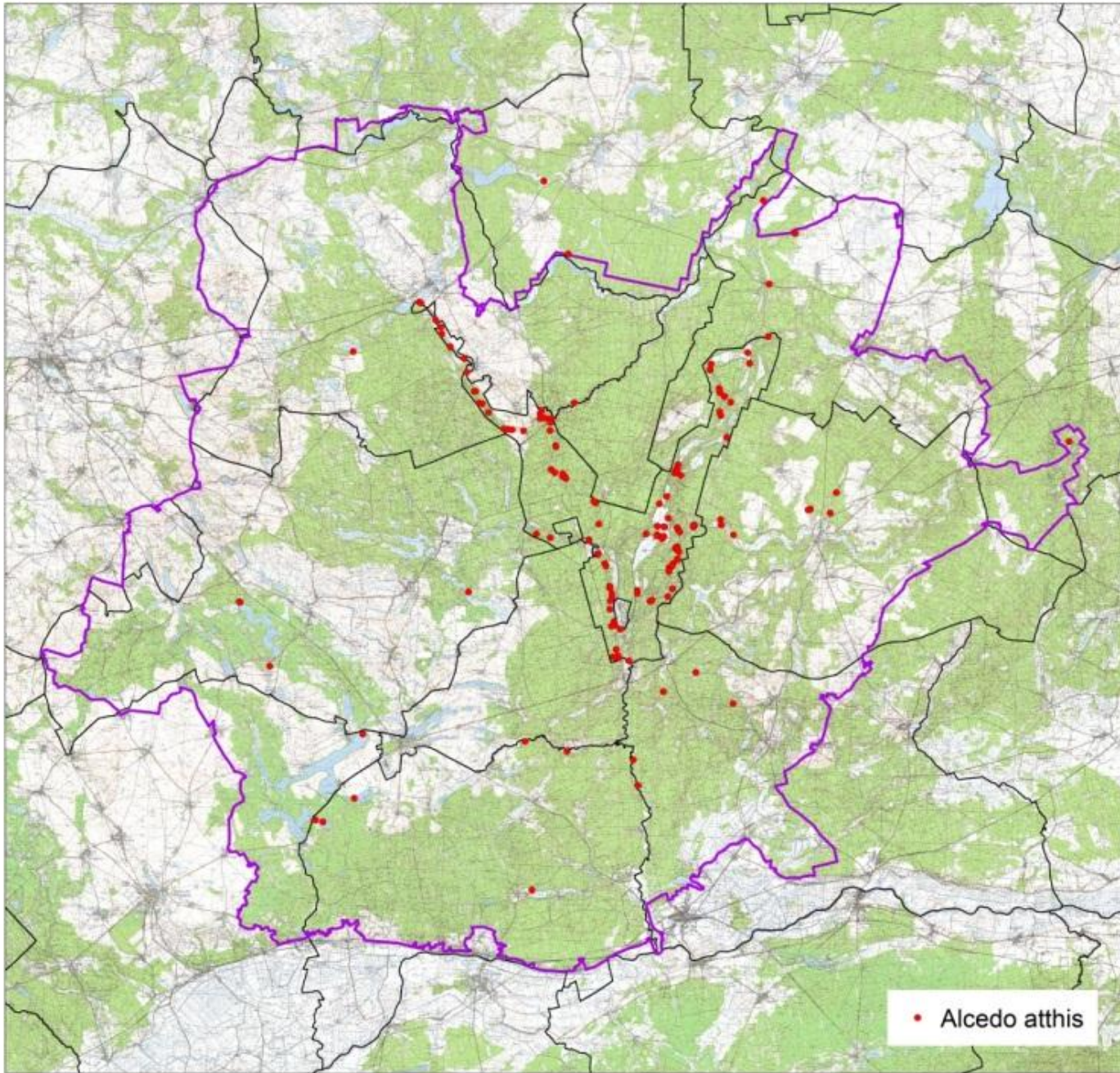
	Kod gat	Gatunek	Liczebność min. (par)	Liczebność max. (par)	Zagęszczenie (par/1000ha)
1	PEA	Pernis apivorus	1	1	
2	BC	Bucephala clangula	50	60	4,8
3	MEM	Mergus merganser	30	35	2,8
4	HA	Haliaeetus albicilla	4	4	
5	CIA	Circus aeruginosus	0	1	
6	CX	Crex crex	4	13	
7	GR	Grus grus	26	32	2,5
8	BB	Bubo bubo	2	3	
9	GP	Glaucidium passerinum	1	2	
10	AFU	Aegolius funereus	2	4	
11	CM	Caprimulgus europaeus	1	2	
12	AL.	Alcedo atthis	30	35	2,8
13	DM	Dryocopus martius	57	74	5,7
14	DI	Dendrocopos medius	10	15	1,1
15	L	Lullula arborea	10	20	1,3
16	FP	Ficedula parva	50	70	5,2
17	LC	Lanius collurio	10	20	1,3
		Razem			

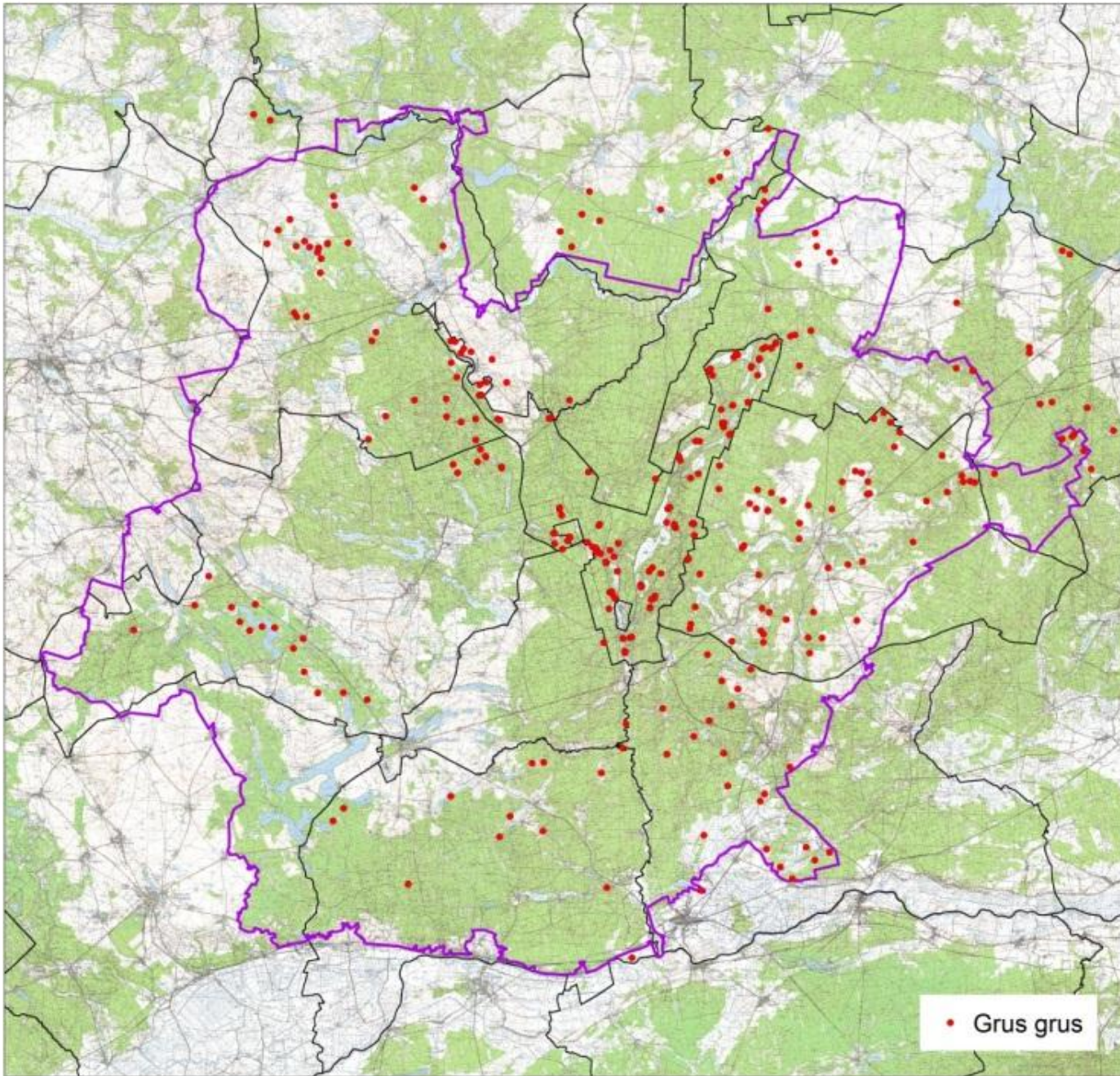
Powierzchnie poza Parkiem (7739 ha)

	Kod gat	Gatunek	Liczebność min. (par)	Liczebność max. (par)	Średnie zagęszczenie (par/1000ha)	Wartość po ekstrapolacji
1	AQP	Aquila pomarina	1	2		
2	L	Lullula arborea	19	27	3,0	527 + 15
3	GR	Grus grus	15	21	2,3	413 + 29
4	DM	Dryocopus martius	17	23	2,6	459 + 65,5
5	CIA	Circus aeruginosus	2	4	0,4	70 + 1
6	CCC	Ciconia ciconia	1	1		
7	BC	Bucephala clangula	5	9	0,9	160 + 55
8	BS	Botaurus stellaris	1	2		
10	CX	Crex crex	1	2		
11	MM	Milvus milvus	0	2		
12	MG	Milvus migrans	0	1		
14	MEM	Mergus merganser	0	2		
15	HA	Haliaeetus albicilla	2	2		
16	PEA	Pernis apivorus	1	2		
17	LC	Lanius collurio	2	4	0,4	70 + 3
18	GP	Glaucidium passerinum	1	1		
19	AFU	Aegolius funereus	2	4	0,4	70 + 15
20	AL.	Alcedo atthis	0	1		
21	DI	Dendrocopos medius	1	2		
22	CM	Caprimulgus europaeus	5	7	0,8	138 + 1
23	FP	Ficedula parva	0	1		
		Razem				









STANOWISKA - strefowe gatunki

★ *Haliaeetus albicilla*

★ *Pandion haliaetus*

◆ *Aquila pomarina*

● *Milvus migrans*

● *Milvus milvus*

● *Ciconia nigra*

× *Aegolius funereus*

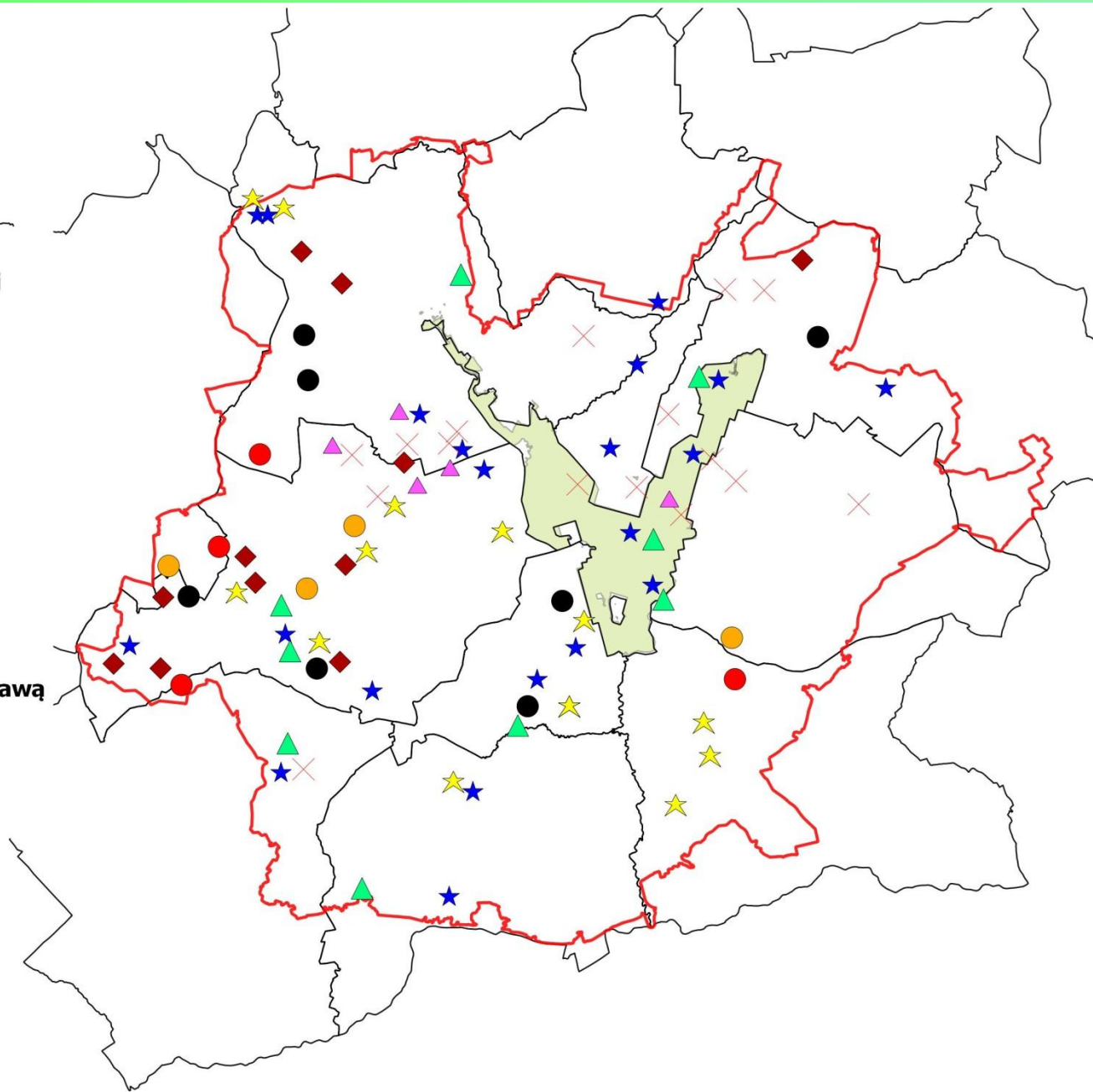
▲ *Bubo bubo*

▲ *Glaucidium passerinum*

GRANICE OSO Laszy Puszczy n. Drawą



Granice nadleśnictw



PTAKI wymienione w Załączniku I Dyrektywy Rady 79/409/EWG

dla których populacji Obszar jest kluczowy bądź znacząco istotny

<i>Bocian czarny Ciconia nigra</i>	12-16	C	(1100 - 1200)	6
<i>Trzmielojad Pernis apivorus</i>	60-80	C	(2000 - 4000)	10
<i>Kania czarna Milvus migrans</i>	3-5	B	(300-400)	2
<i>Kania ruda Milvus milvus</i>	10-15	C	(650-700)	3
<i>Bielik Haliaeetus albicilla</i>	21-25	B	(700-800)	4
<i>Błotniak stawowy Circus aeruginosus</i>	50-65	C	(6500-8000)	35
<i>Orlik krzykliwy Aquila pomarina</i>	14-19	C	(1800-2000)	9
<i>Rybołów Pandion haliaetus</i>	7-10	A	(31-37)	1
<i>Żuraw Grus grus</i>	140-190	C	(12000-15000)	60
<i>Puchacz Bubo bubo</i>	9-14	B	(250-280)	2
<i>Włochatka Aegolius funereus</i>	5-8	D (C)	(1000-2000)	5
<i>Sóweczka Glaucidium passerinum</i>	5-7	C	(400-500)	2
<i>Lelek Caprimulgus europaeus</i>	40-70	C	(4000-6000)	20
<i>Zimorodek Alcedo atthis</i>	60-90	C	(2500-6000)	13
<i>Dzięcioł czarny Dryocopus martius</i>	150-250	D (C)	(35000-70000)	170
<i>Dzięcioł średni Dendrocopos medius</i>	40-60	D (C)	(10000-20000)	50
<i>Lerka Lullula arborea</i>	150-250	D (C)	(50000-80000)	250
<i>Muchotłówka mała Ficedula parva</i>	150-300	C	(20000-40000)	100

Stan ochrony gatunku w obszarze Natura 2000 jest charakteryzowany następującymi parametrami:

parametr 1: populacja;

parametr 2: siedlisko;

parametr 3: szanse zachowania gatunku.

FV (stan właściwy)

U1 (stan niezadowalający)

U2 (stan zły)

Parametr 1. Populacja

FV - liczebność jest stabilna w dłuższym okresie (mogą występować naturalne fluktuacje) oraz populacja wykorzystuje potencjalne możliwości obszaru oraz struktura wiekowa, rozrodczość i śmiertelność prawdopodobnie nie odbiegają od normy

U1 - Liczebność wykazuje powolny trend spadkowy lub jest znacznie niższa od potencjalnych możliwości obszaru lub struktura, rozrodczość albo śmiertelność są antropogenicznie zaburzone

U2 - Liczebność wykazuje silny trend spadkowy lub struktura wiekowa, rozrodczość i śmiertelność są zaburzone w sposób zagrażający powstaniem takiego trendu w najbliższej przyszłości

Parametr 2. Siedlisko

FV - Wielkość wystarczająco duża i jakość odpowiednio dobra dla długoterminowego przetrwania gatunku

U1 - Wielkość i jakość siedliska antropogenicznie pogorszona tak, że nie jest optymalna dla gatunku

U2 - Wielkość zdecydowanie zbyt mała lub jakość niewątpliwie niezapewniająca długoterminowego przetrwania gatunku

Parametr 3. Szanse zachowania gatunku

FV - Brak istotnych negatywnych oddziaływań i nie przewiduje się większych zagrożeń w przyszłości, nie obserwuje się negatywnych zmian w populacji i siedlisku. Zachowanie gatunku w perspektywie 10-20 lat jest niemal pewne

U1 - Zachowanie gatunku w perspektywie 10 - 20 lat nie jest pewne, ale jest prawdopodobne, o ile uda się zapobiec istniejącym negatywnym oddziaływaniom i przewidywanym umiarkowanym zagrożeniom

U2 - Zachowanie gatunku w perspektywie 10 - 20 lat będzie bardzo trudne, silne negatywne zmiany w populacji i siedlisku lub przewidywane znaczne zagrożenia w przyszłości (praktycznie nie do wyeliminowania)

Włochatka <i>Aegolius funere</i>	<i>Parametry populacji</i>	FV	FV	Liczebność populacji wykazuje cechy wzrostu, populacja wykorzystuje możliwości obszaru, wielkość siedliska jest wystarczająca dla długoterminowego przetrwania gatunku, zachowanie gatunku w perspektywie 10-20 lat jest niemal pewne.
	<i>Parametry siedliska</i>	FV		
	<i>Szanse zachowania</i>	XX		
Puchacz <i>Bubo bubo</i>	<i>Parametry populacji</i>	U1	U1	Liczebność populacji jest niższa od potencjalnych możliwości obszaru, wielkość siedliska jest zbyt mała, a jego jakość niewystarczająca dla długoterminowego przetrwania gatunku, zachowanie gatunku w perspektywie 10-20 lat nie jest pewne.
	<i>Parametry siedliska</i>	U1		
	<i>Szanse zachowania</i>	U1		

PTAKI wymienione w Załączniku I Dyrektywy Rady 79/409/EWG

bez wątpliwości, wg aktualnej wiedzy, stanowiące przedmioty ochrony (DANE WG SDF)

<i>Bocian czarny Ciconia nigra</i>	12-16	U1	(1100 - 1200)	6
<i>Trzmielojad Pernis apivorus</i>	60-80	U1	(2000 - 4000)	10
<i>Kania czarna Milvus migrans</i>	3-5	U2	(300-400)	2
<i>Kania ruda Milvus milvus</i>	10-15	U1	(650-700)	3
<i>Bielik Haliaeetus albicilla</i>	21-25	FV	(700-800)	4
<i>Błotniak stawowy Circus aeruginosus</i>	50-65	FV	(6500-8000)	35
<i>Orlik krzykliwy Aquila pomarina</i>	14-19	U1	(1800-2000)	9
<i>Rybołów Pandion haliaetus</i>	7-10	U2	(31-37)	1
<i>Żuraw Grus grus</i>	140-190	FV	(12000-15000)	60
<i>Puchacz Bubo bubo</i>	9-14	U1	(250-280)	2
<i>Włochatka Aegolius funereus</i>	5-8	FV	(1000-2000)	5
<i>Sóweczka Glaucidium passerinum</i>	5-7	U1	(400-500)	2
<i>Lelek Caprimulgus europaeus</i>	40-70	U1	(4000-6000)	20
<i>Zimorodek Alcedo atthis</i>	60-90	U1	(2500-6000)	13
<i>Dzięcioł czarny Dryocopus martius</i>	150-250	FV	(35000-70000)	170
<i>Dzięcioł średni Dendrocopos medius</i>	40-60	U1	(10000-20000)	50
<i>Lerka Lullula arborea</i>	150-250	U1	(50000-80000)	250
<i>Muchołówka mała Ficedula parva</i>	150-300	U1	(20000-40000)	100

Czego ptakom do szczęścia potrzeba
i czy wszędzie są tak samo szczęśliwe?

Dzięcioł średni *Dendrocopos medius*

FV (właściwy) – zwarty płat co najmniej 100 ha lasu dębowego lub z przewagą rodzimych gatunków dębów, z dominacją (powyżej 50%) drzew starszych niż 100-lat, z lukami stanowiącymi nie więcej niż 10% powierzchni, z ilością martwego drewna stojącego stanowiącą co najmniej 5% zasobności drzewostanu.

U1 (niezadowalający) – zwarty płat co najmniej 50 ha lasu dębowego lub z przewagą rodzimych gatunków dębów, ze znaczącym udziałem (powyżej 25%) drzew starszych niż 100-lat, z lukami stanowiącymi nie więcej niż 25% powierzchni, z ilością martwego drewna stojącego stanowiącą co najmniej 2% zasobności drzewostanu.

U2 (zły) – płaty lasów na siedliskach grądów, łęgów i dąbrów nie spełniające kryteriów dla FV i U1

Dzięcioł czarny *Dryobates martius*

FV (właściwy) – zwarty płat co najmniej 100 ha lasu, ze znaczącym udziałem (powyżej 50%) drzewostanów starszych niż 100-lat.

U1 (niezadowalający) – zwarty płat 50 – 100 ha lasu, z udziałem co najmniej 25% drzewostanów starszych niż 100 lat, oraz lukami (uprawy, młodniki) stanowiącymi nie więcej niż 50% powierzchni.

U2 (zły) – płaty lasów nie spełniające kryteriów dla FV i U1



FV

A photograph of a forest scene. In the foreground, a large, slender tree trunk stands prominently on the left side. The ground is covered with dry leaves and sparse green grass. In the background, a dense forest of trees with green foliage stretches across the horizon under a clear blue sky. A red text overlay 'U1' is positioned in the center-right of the image.

U1

A photograph of a dense forest of tall, thin pine trees. The trees are arranged in a regular grid pattern, creating a strong sense of depth and perspective. The ground is covered in a mix of green moss and dry pine needles. The lighting is bright, suggesting a sunny day. In the center of the image, the text 'U2' is overlaid in a large, bold, red font.

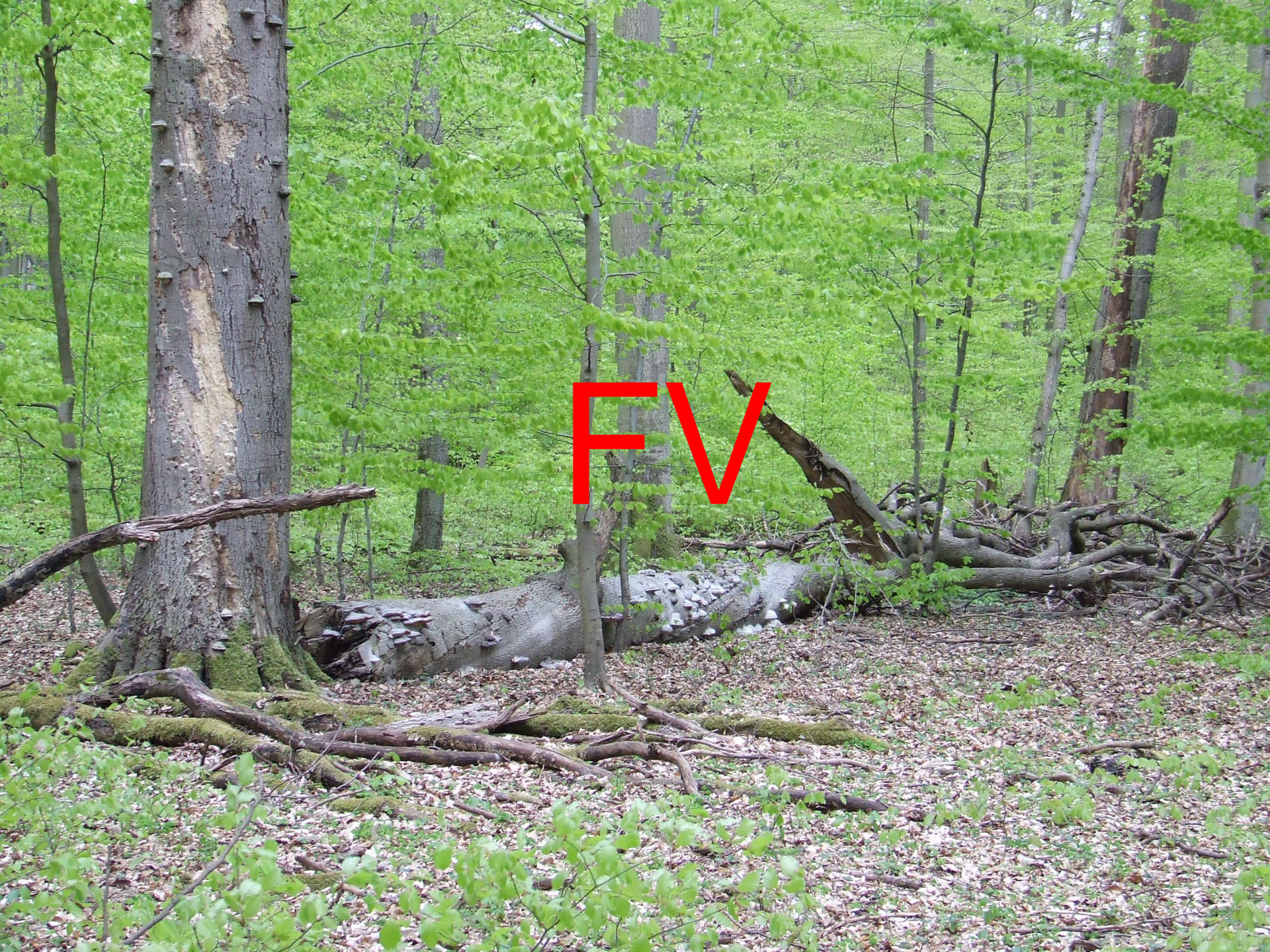
U2

Muchołówka mała *Ficedula parva*

FV (właściwy) – zwarty płat co najmniej 100 ha lasu bukowego lub z dominacją buka, ze znaczącym udziałem (powyżej 50%) drzewostanów starszych niż 100-lat, o zróżnicowanej strukturze przestrzennej, z dobrze wykształconym (co najmniej 50% pokrycia) dolnym piętnem drzewostanu, oraz lukami stanowiącymi nie więcej niż 10% powierzchni.

U1 (niezadowalający) – zwarty płat 50 – 100 ha lasu bukowego lub z dominacją buka, z udziałem (cp najmniej 25% drzewostanów starszych niż 100 lat, z wykształconym (co najmniej 25% pokrycia) dolnym piętnem drzewostanu oraz lukami (uprawy, młodniki) stanowiącymi nie więcej niż 25% powierzchni.

U2 (zły) – płaty buczyn bądź lasów na siedliskach buczyn nie spełniające kryteriów dla FV i U1



A photograph of a forest with many trees and a ground covered in brown leaves and green ferns. A red 'U1' is overlaid in the center.

U1

A photograph of a dense forest of thin, bare trees, likely in late autumn or winter. The ground is covered in fallen brown leaves. The trees are mostly vertical and have no leaves. The sky is overcast and grey. The text 'U2' is overlaid in the center in a large, red, sans-serif font.

U2

FV



U2

FV



U1

A photograph of a forest with tall, thin trees and a red 'FV' watermark. The trees are mostly deciduous with green foliage. The ground is covered in dry leaves and some green grass. The sky is blue. A red 'FV' watermark is overlaid on the image.

FV

Puchacz *Bubo bubo*

FV (właściwy) – płat co najmniej 1000 ha zróżnicowanych strukturalnie lasów z dominacją drzewostanów ponad 100 lat i udziałem co najmniej 10% naturalnych terenów otwartych – bagien, zbiorników wodnych, halizn, oraz obecnością co najmniej kilku miejsc niedostępnych lub trudno dostępnych dla człowieka i drapieżników naziemnych – wysp na jeziorach, wyniesień wśród terenów podmokłych, niedostępnych fragmentów dolin rzecznych, kompleksów olsów, stanowiących co najmniej 20% powierzchni, z bliską zera penetracją ludzką, szczególnie w okresie lęgów.

U1 (niezadowalający) – płat co najmniej 500 ha zróżnicowanych strukturalnie lasów ze znacznym (ponad 25% udziałem drzewostanów ponad 100 lat i udziałem co najmniej 10% naturalnych terenów otwartych – bagien, zbiorników wodnych, halizn, oraz obecnością co najmniej kilku miejsc niedostępnych lub trudno dostępnych dla człowieka i drapieżników naziemnych – wysp na jeziorach, wyniesień wśród terenów podmokłych, niedostępnych fragmentów dolin rzecznych, kompleksów olsów, z niewielką penetracją ludzką, szczególnie w okresie lęgów.

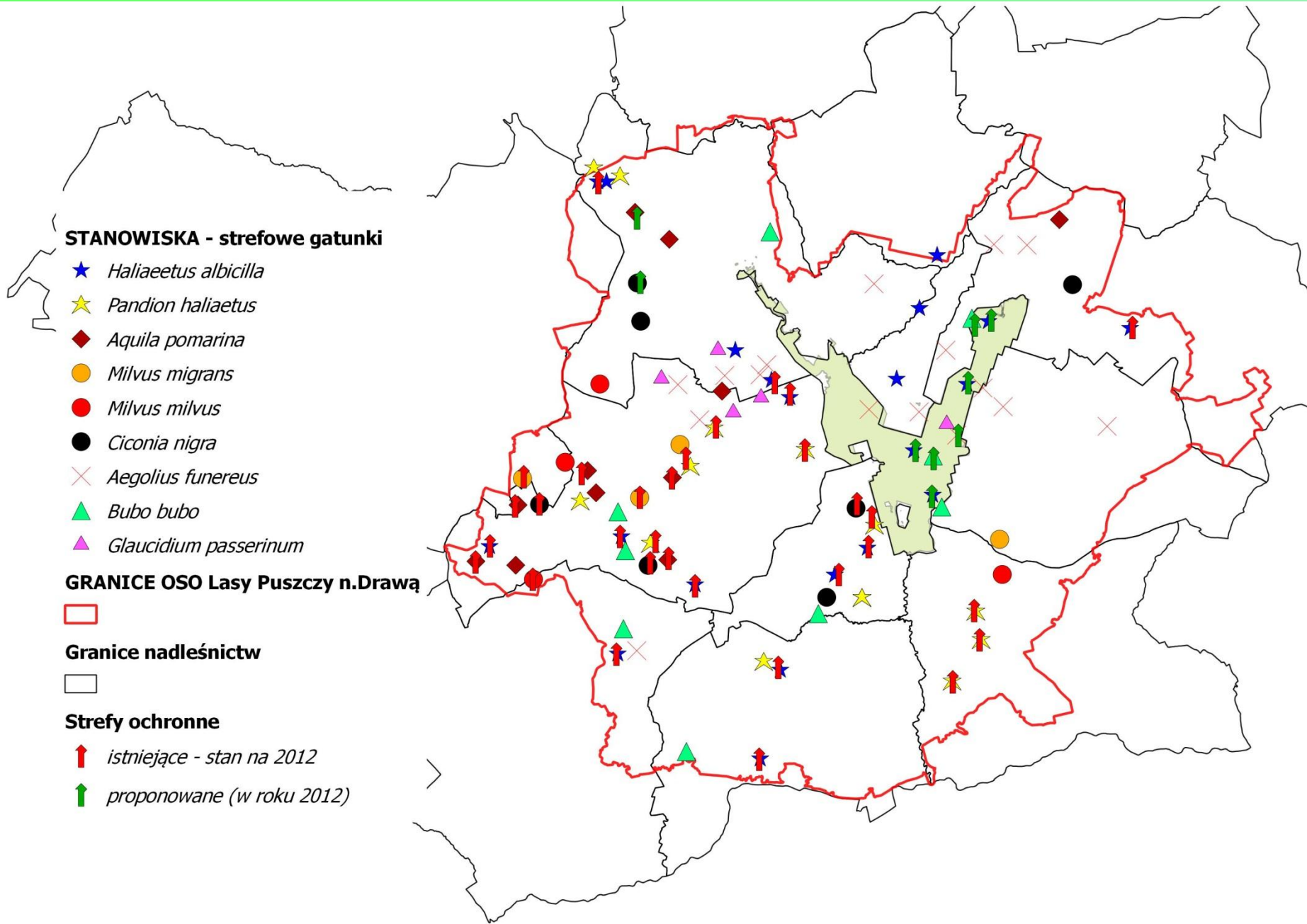
U2 (zły) – płaty krajobrazu nie spełniające kryteriów dla FV i U1

Orlik krzykliwy *Aquila pomarina*

FV (właściwy) – płat co najmniej 500 ha mozaiki krajobrazu, z dominacją siedlisk podmokłych, lasów łęgowych, łąk i bagien, z udziałem co najmniej 30% siedlisk otwartych oraz co najmniej 20% drzewostanów w starszych klasach wieku (ponad 80 lat), pozbawione intensywnie użytkowanej infrastruktury (miejscowości, ruchliwych dróg) i bliską zera penetracją ludzką, szczególnie w okresie lęgów.

U1 (niezadowalający) – płat co najmniej 300 ha mozaiki krajobrazu, z dominacją siedlisk podmokłych, lasów łęgowych, łąk i bagien, z udziałem co najmniej 20% siedlisk otwartych oraz co najmniej 10% drzewostanów w starszych klasach wieku (ponad 80 lat), w niewielkim udziale bądź w sąsiedztwie użytkowanej infrastruktury i z niewielką penetracją ludzką, szczególnie w okresie lęgów.

U2 (zły) – kompleksy siedlisk nie spełniające kryteriów dla FV i U1



PTAKI wymienione w Załączniku I Dyrektywy Rady 79/409/EWG

bez wątpliwości, wg aktualnej wiedzy, stanowiące przedmioty ochrony (DANE WG SDF)

<i>Bocian czarny Ciconia nigra</i>	12-16	U1	(1100 - 1200)	6
<i>Trzmielojad Pernis apivorus</i>	60-80	U1	(2000 - 4000)	10
<i>Kania czarna Milvus migrans</i>	3-5	U2	(300-400)	2
<i>Kania ruda Milvus milvus</i>	10-15	U1	(650-700)	3
<i>Bielik Haliaeetus albicilla</i>	21-25	FV	(700-800)	4
<i>Błotniak stawowy Circus aeruginosus</i>	50-65	FV	(6500-8000)	35
<i>Orlik krzykliwy Aquila pomarina</i>	14-19	U1	(1800-2000)	9
<i>Rybołów Pandion haliaetus</i>	7-10	U2	(31-37)	1
<i>Żuraw Grus grus</i>	140-190	FV	(12000-15000)	60
<i>Puchacz Bubo bubo</i>	9-14	U1	(250-280)	2
<i>Włochatka Aegolius funereus</i>	5-8	FV	(1000-2000)	5
<i>Sóweczka Glaucidium passerinum</i>	5-7	U1	(400-500)	2
<i>Lelek Caprimulgus europaeus</i>	40-70	U1	(4000-6000)	20
<i>Zimorodek Alcedo atthis</i>	60-90	U1	(2500-6000)	13
<i>Dzięcioł czarny Dryocopus martius</i>	150-250	FV	(35000-70000)	170
<i>Dzięcioł średni Dendrocopos medius</i>	40-60	U1	(10000-20000)	50
<i>Lerka Lullula arborea</i>	150-250	U1	(50000-80000)	250
<i>Muchotłówka mała Ficedula parva</i>	150-300	U1	(20000-40000)	100