



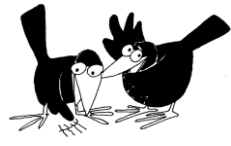


Spotkanie dyskusyjne
Człopa, 2 października 2013 r.






Ptasie życzenia
względem
zagospodarowania przestrzennego
Obszaru Specjalnej Ochrony
Lasy Puszczy nad Drawą

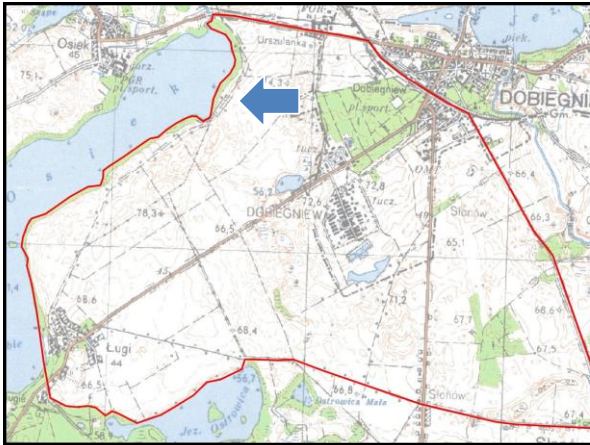


Żeby swoją zabudowę
i zagospodarowanie rekreacyjne,
koncentrowali na terenach
już zurbanizowanych lub
w ich bezpośrednim sąsiedztwie,
a nie w miejscach dotychczas
niezagospodarowanych

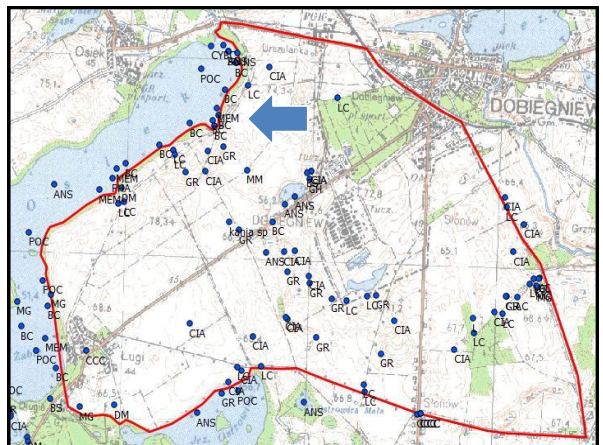


Miejscowy plan zagospodarowania
przestrzennego terenów wypoczynkowo
– turystycznych nad jeziorem Osiek
(Chomętowskie), uchwała nr
XXI/210/2005 Rady Miejskiej w
Dobiegniewie z dnia 28 kwietnia 2005 r.
Dziennik Urzędowy Województwa
Gorzowskiego nr 31, poz. 720 z dnia 10
czerwca 2005 r.





W MPZP wyznaczono tereny z przeznaczeniem realizacji wypoczynku przywodnego z zagospodarowaniem – plaże piaskiste i trawiaste z zielenią towarzyszącą, dla wielkości granicznej 650 użytkowników; przystosowanie docelowo do 60% linii brzegowej do celów kąpielowych, pozostawiając (...) odcinki brzozi w stanie naturalnym; umożliwienie lokalizacji - pomostów kąpieliska, wieży widokowej o wysokości do 15 m i konstrukcji drewnianej na betonowych fundamentach punktowych; tereny urządzeń sportowych w zakresie boisk do gier małych w terenie niezadrzewionym i w terenie nieużytku, w tym 4 boiska uniwersalne siatkówka – koszykówka; 3 boiska uniwersalne: tenis ziemny, koszykówka – siatkówka z możliwością realizacji trybun ziemnych oraz pasaż handlowy w zakresie usług komercyjnych (powierzchnia zabudowy do 900 m²).



Oznacza to w praktyce:

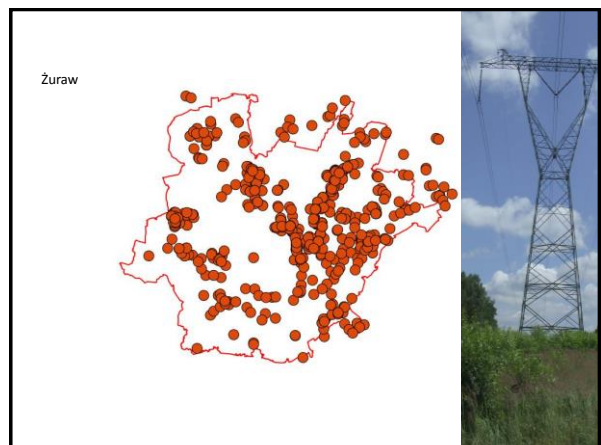
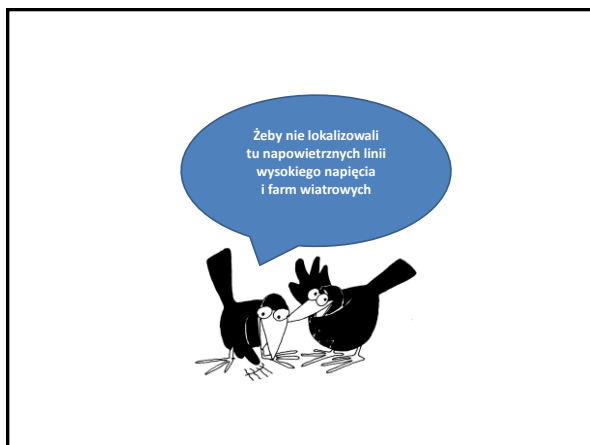
1) Likwidację istniejących stanowisk lęgowych (miejsc gniazdowania):

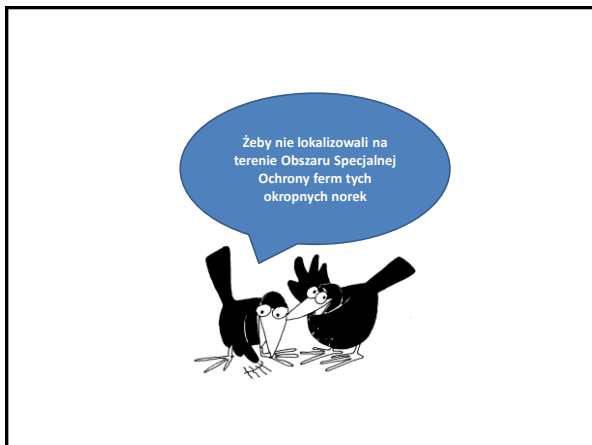
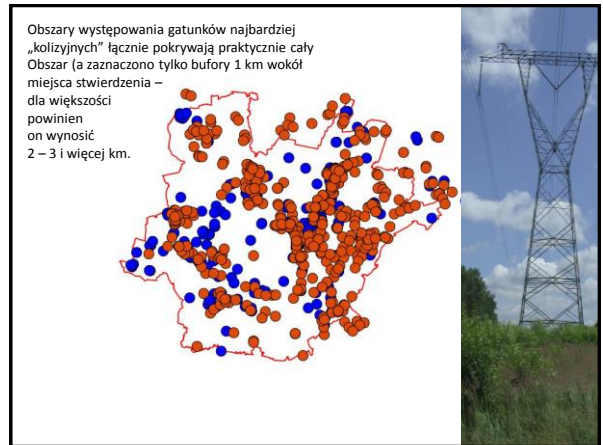
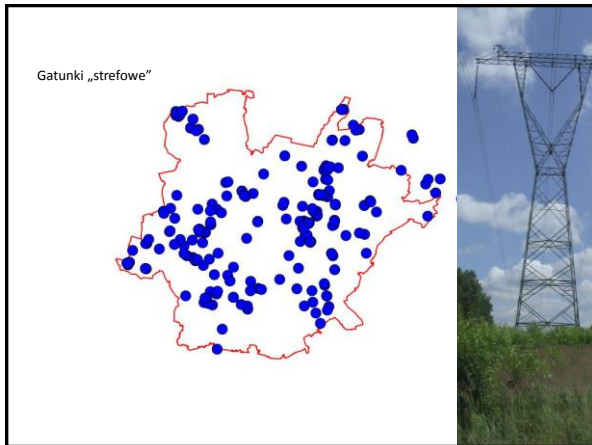
- 3 - 4 par gągołów,
- 1 - 2 par nurogęsi,
- 1 - 2 par gęgaw,
- 1 pary błotniaka stawowego,
- 3 - 5 par perkozów dwuczubych

i kilku innych rzadkich i zagrożonych gatunków ptaków

2) Wykluczenie możliwości gniazdowania, poprzez pogorszenie bardzo dogodnych dotychczas warunków dla kani rudej, kani czarnej i innych gatunków antropofobnych

3) Ograniczenie lub likwidację jednego z większych w Obszarze Specjalnej Ochrony miejsc koncentracji w okresie przelotów i zimowania ptaków wodnych - 500 - 1000 (2000) os. łysek, krzyżówek, gągołów, traczy, łabędzi, gęsi i innych





Wyniki badań genetycznych opublikowanych w Polsce w 2009 i 2010 roku jednoznacznie dowodzą, że jednym z czynników odpowiedzialnych za szybka ekspansję norki amerykańskiej w Polsce jest fakt, że dzika populacja jest **stale zasilana osobnikami, które uciekają z ferm.**

Udział nerek – uciekinierów z ferm w dzikiej populacji wynosi w Polsce średnio 17 %, natomiast w północno - zachodniej części kraju, gdzie zlokalizowanych jest najwięcej ferm, uciekinierzy z ferm stanowią około 41% populacji nerek wolnożyjących, np. w dolinie Gwdy aż 55%.

Wyniki kontroli przeprowadzonej przez Najwyższą Izbę Kontroli w latach 2009-2010 na fermach nerek w województwie wielkopolskim ujawniły, że w 87 % skontrolowanych ferm nie przestrzegano wymagań ochrony środowiska, a w 35 % działalność była prowadzona niezgodnie z przepisami weterynaryjnymi.

W praktyce oznacza to, wysiłki ograniczające możliwości ucieczki zwierząt ferm nie dają rezultatu i ryzyko ucieczki jest bardzo duże. Rozwijająca się hodowla fermowa nerek stwarza więc realne niebezpieczeństwo stałego napływu nowych osobników.

Żeby wreszcie uporządkowali przestrzeń, biorąc pod uwagę nie tylko swoje, ale i nasze potrzeby, objęli formalną ochroną, np. w formie użytków ekologicznych, nanieśli na swoje mapy i plany, i zabezpieczyli przed przekształceniem, nasze najcenniejsze siedliska



